



Tiina Kivirüüt



LAPSENDAMISE KÄSIRAAMAT



Autor: Tiina Kivirüüt
Väljaandja: MTÜ Oma Pere, 2012. Muudetud 2014.
Toimetaja: Anneli Aasmäe
Kujundaja: Maite Kotta

Täname kõiki, kes käsiraamatu loomisse oma panuse andsid:
Signe Riisalo, Maie Salum, Margit Pajo, Kaja Rattas, Enel Kotli ja Sigrid Petoffer.



EESSÕNA / 4

MÕISTED / 6

1. ENNE LAPSENDAMIST / 8

- 1.1. Lapsendamise motiivid ja riskid / 8
- 1.2. Info saamise võimalused maavalitsuse kaudu / 8
- 1.3. Avalduse esitamine maavalitsusele / 9
- 1.4. Lapsendamise eeldused / 10
 - 1.4.1. Kes saab last lapsendada? / 10
 - 1.4.2. Missugust last saab lapsendada? / 10
 - 1.4.3. Lapsendaja sobivuse hindamine / 11
 - 1.4.4. PRIDE koolitus / 13

2. LAPSENDAMISE PROTSESS / 15

- 2.1. Esimesed kohtumised lapsega / 15
- 2.2. Avalduse esitamine kohtule / 16
- 2.3. Lapse ees- ja perekonnanime ning isikukoodi muutmine / 16
- 2.4. Lapsendamise kohtuistung / 17
- 2.5. Lapse lahkumine asenduskodust / 17
- 2.6. Vastsündinu lapsendamine / 18

3. PÄRAST LAPSENDAMIST / 19

- 3.1. Lapsendamisjärgsed toimingud / 19
 - 3.1.1. Kohtumäärus / 19
 - 3.1.2. Lapse isikukood / 19
 - 3.1.3. Lapse sünnitõend / 19
 - 3.1.4. Lapse perearst / 19
 - 3.1.5. Lapsendamishüvitis / 19
 - 3.1.6. Toetused / 20
 - 3.1.7. Lasteaed ja kool / 20
 - 3.1.8. Kodakondsus / 20
- 3.2. Lapse saabumine perre / 21
- 3.3. Lapsendamissaladus / 21
- 3.4. Lapsele lapsendamisest rääkimine / 22

4. PERESISENE LAPSENDAMINE / 25

5. RAHVUSVAHELINE LAPSENDAMINE / 27

LAPSENDAMIST REGULEERIVAD ÕIGUSAKTID / 29

KASUTATUD LÜHENDID / 29



EESSÕNA

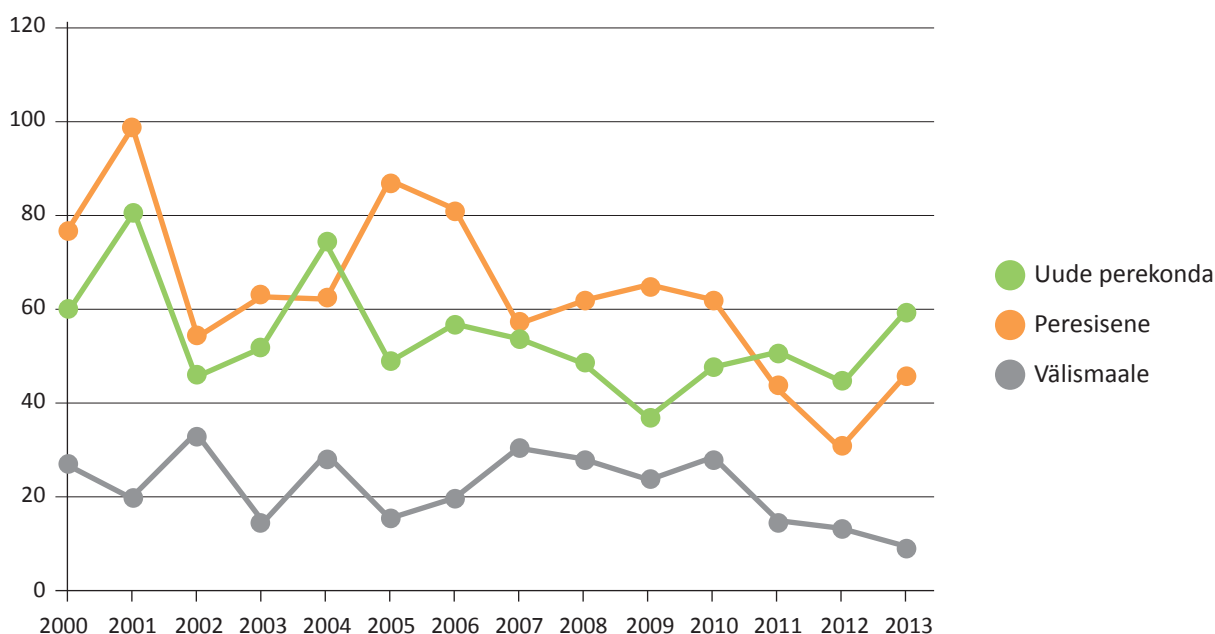
Käesoleva käsiraamatu peamine eesmärk on lapsendamise protsessi ühtlustamine, kuna seadus ei sätesta selle protsessi praktilise tegevuse kõiki samme. Käsiraamat on abivahend lapsendajatele, maavalitsuse ja kohaliku omavalitsuse sotsiaal- ning lastekaitsetöötajatele, samuti asenduskodudele ja kõigile teistele lapsendamisega kokku puutuvatele spetsialistidele.

2010. aasta 1. juulil jõustunud Perekonnaseaduse lapsendamise peatükki on oluliselt täiendatud. Maavalitsuse rolli lapsendamise korraldamisel on põhjalikult täiendatud ja nõudeid lapsendajatele täpsustatud. Lisaks seadusele on sotsiaalministeerium andnud välja määruse, mis täpsustab lapsendamise korda: <https://www.riigiteataja.ee/akt/13331191>.

Käsiraamat on leitav internetis, et tagada kättesaadavus kõikidele huvilistele ja võimaldada kiiresti vajalikke muudatusi teha. Käsiraamat koosneb kolmest osast, kirjeldades tegevusi enne ja pärast lapsendamist ning lapsendamise protsessi. Lisaks sellele on lahti kirjutatud erinevad asendushoolduse vormid ning loodud otsetee kõikide õigusaktide ja avalduse vormide juurde. Teemakohane statistika annab ülevaate valdkonna arengutest.

Erinevatest asendushoolduse (kasupere) vormidest on lapsendamine kindlaim ja püsivaim. Lapsendamine on tähtjatu ning ei ole seotud tingimustega.

Lapsendatud laste arv aastatel 2000-2013



Lapsendatud laste arvu dünaamikat jälgides tuleb vaadata vaid uude perekonda (Eestis ja rahvusvaheline) lapsendamisi. Peresisel lapsendamisel ei ole tegemist vanemliku hoolitsuseta lapsega, sest laps elab bioloogilise vanema juures. Tabelist näeme, et ühest tendentsi lapsendamiste vähenemisel ei ole. Kõige enam lapsendati 2001. aastal 101 last ja kõige vähem 2009. aastal 63 last.



Tabel 1. Aasta jooksul lapsendatud lapsed

	Kokku lapsendati	Peresisene	Uude perekonda Eestis	Välisriigi kodaniku poolt lapsendatud lapsed
2000	164	77	60	27
2001	200	99	81	20
2002	133	54	46	33
2003	130	63	52	15
2004	165	63	74	28
2005	152	87	49	16
2006	158	81	57	20
2007	142	57	54	31
2008	139	62	49	28
2009	126	65	37	24
2010	138	62	48	28
2011	109	43	51	15
2012	89	31	45	13
2013	114	46	59	9

Paljud inimesed tunnevad huvi, et miks on ooteaeg lapsendamiseks pikk, kui ometi on asenduskodudes palju lapsi. Igal bioloogilisel vanemal on õigus ja kohustus ise oma last kasvatada ja selleks ka tuge saada. Laste hooldusele paigutamise eesmärgid on erinevad: vanemate toetamise kaudu lapse bioloogilisse perre tagasi pöördumine, hooldus asutuses, sobiva perekonnas hooldaja leidmine või siis lapsendamine.

Lapse saab lapsendada alles siis, kui on põhjalikult hinnatud bioloogiliste vanemate ja lähisugulaste ressursid lapse kasvatamiseks ning tehtud lõplik otsus (kohtumäärus või bioloogiliste vanemate nõusolek) lapse eraldamiseks perekonnast. Paljudel asenduskodus viibivatel lastel on puude tõttu erivajadused ja neile on raske sobivat peret leida.

Täna Signe Riisalo, kes kirjutas rahvusvahelise lapsendamise ja vanemliku hoolitsuseta laste teemasid puudutavad osad. Täna kõiki neid, kes käsiraamatu kirjutamisel oma näpunäidetega abiks olid, eriti Margit Pajo, Enel Kotlit, Kaja Rattast ja Maie Salumit. Täna südamest Sigrid Petoferit, kelle toel ja nõuandel käsiraamatu kirjutamine teoks sai.

Lugupidamisega

Tiina Kivirüüt

Tartu maavalitsuse lastekaitse spetsialist

MÕISTED

Asendushooldus – lapse hooldamine väljaspool tema enda perekonda. Asendushoolduse vormideks on perekonnas hooldamine, eestkoste, asenduskoduteenus ja lapsendamine.

Lapsendamine – õiguslik toiming, mille järgi tekib lapsendaja ja lapsendatu vahel vanema ja lapse vahelised õigused ja kohustused. Lapsendamine on tähtajatu ega saa olla seotud tingimustega.

Peresisene lapsendamine – kui üks abikaasa lapsendab teise abikaasa lapse.

Kasuperekond – perekond, kus last tegelikult kasvatatakse ja kuhu ei kuulu lapse vanem ega vanemaga abielus olev isik.

Võõrasvanem – lapse vanemaga abielus olev isik, kes ei ole selle lapse vanem

Perekonnas hooldamine – isiku hooldamine sobivas perekonnas, kelle liikmete hulka ta ei kuulu. Perekonnas hooldamisele suunatakse orb ja vanemliku hoolitsuseta laps, kes on alla 18-aastane ning:

- kelle vanemad on surnud, tagaotsitavaks kuulutatud või teadmata kadunud
- kelle vanematele on nende piiratud teovõime tõttu määratud eestkostja
- kelle vanemate isikuhooldusõigus lapse suhtes on piiratud või täielikult ära võetud
- kes on vanematest eraldatud
- kelle vanemad kannavad eelvangistust või vangistust vanglas
- kes on saatjata alaealine välismaalane
- kes on alaealine inimkaubanduse ohver ohvriabi seaduse tähenduses või ohvriabi seaduse § 3 lõikes 2² nimetatud alaealine
- kes on seksuaalselt väärkoheldud alaealine ohvriabi seaduse tähenduses

Perekonnas hooldamisele võib suunata alaealise inimkaubanduse ohvri ja seksuaalselt väärkoheldud alaealise, kes ei ole orb ega vanemliku hoolitsuseta ja kellel on olemas seaduslik esindaja, kui suunamine on vajalik alaealise turvalisuse kaalutlusel ja kui alaealise seaduslik esindaja annab selleks nõusoleku.

Lapse perekonnas hooldaja määrab lapse elukohajärgne linna- või vallavalitsus. Hooldajaga sõlmitakse lapse perekonnas hooldamise leping. Hooldaja peab läbima sotsiaalministeeriumi tunnustatud koolituse (kasuvanemate koolitusprogramm PRIDE). Hooldamine perekonnas on sotsiaalteenus.

Eestkoste – seatakse lapse kasvatamiseks, tema isiklike ja varaliste õiguste ning huvide kaitseks. Eestkostet saab seada siis, kui esindusõigust ei ole alaealise kummalgi vanemal või kui lapse päritolu ei ole võimalik kindlaks teha. Vanemal ei ole esindusõigust siis, kui hooldusõigus on täielikult ära võetud või peatatud PKS § 140 alusel. Ainult siis on võimalik määrata eestkostja. Piiratud teovõimega vanema osas on asjakohane säte § 139. Eestkoste seadmise otsustab kohus omal algatusel, valla- või linnavalitsuse või huvitatud isiku avalduse alusel. Eestkostjat valides arvestatakse tema isikuomadusi, varalist seisundit ja võimeid eestkostja kohustusi täita, vanemate eeldatavat tahet ning tema suhteid lapsega, kelle üle eestkoste seatakse, lapse kasvatamise järjepidevust ning lapse rahvuslikku, usulist, kultuurilist ja keelelist päritolu.

Tugiisikuteenus (tugiisik) – kohaliku omavalitsuse poolt korraldatav teenus. Seda kasutatakse lapse lühiajaliselt perre andmisel. Teenuse sisuks on ühe või mitme kooselava isiku abistamine jõustamise ja juhendamise kaudu tema kohustuste täitmisel, õiguste teostamisel või toimetulekul raske olukorraga isiku igapäevases elukeskkonnas.

Lapse tugiisik – abistab last arendavate tegevuste läbiviimisel, õpetab ja julgustab last igapäevaelus toime tulema, on vajadusel lapsele täiskasvanud saatjaks või abistab õppimisel, aitab vajadusel last suhtlemisel pereliikmetega või väljaspool kodu, õpetab last enda eest hoolitsema jms. Tugiisiku teenust saav laps elab oma kodus (sh asenduskodus) ning kohtub tugiisikuga regulaarselt nii oma kodus kui ka teistes kokkulepitud kohtades, alati lapsevanema või eestkostja teadmisel ja nõusolekul.

Asenduskoduteenus – lapsele tema põhivajaduste rahuldamiseks peresarnaste elutingimuste võimaldamine, talle turvalise ja arenguks soodsa elukeskkonna loomine ning lapse ettevalmistamine võimetekohaseks toimetulekuks täiskasvanuna.

Õigus asenduskoduteenusele on lapsel:

- kelle vanemad on surnud, tagaotsitavaks kuulutatud või teadmata kadunud
- kelle vanematele on nende piiratud teovõime tõttu määratud eestkostja
- kelle vanemate isikuhooldusõigus lapse suhtes on piiratud või täielikult ära võetud
- kes on vanematest eraldatud
- kelle vanemad kannavad eelvangistust või vangistust vanglas

2007. aastani nimetati asenduskodusid lastekodudeks.

Perevanemaga asenduskoduteenus – perevanem on füüsiline isik, kes elab ööpäevaringselt koos asenduskodu perega. Perevanem võib kasvatada ja hooldada korraga kuni kuut last.

Varjupaik (turvakodu) – isikutele ajutist ööpäevast abi ja tuge ning kaitset pakkuv asutus.

Järgnev tabel annab ülevaate perekonnas hooldamise, eestkoste ja lapsendamise korraldamise kohta.

	Perekonnas hooldamine	Eestkoste	Lapsendamine
Korraldab	Kohalik omavalitsus	Kohalik omavalitsus	Maavalitsus
Otsustab	Kohalik omavalitsus	Kohus	Kohus
Lapse esindaja	Kohalik omavalitsus või vanem	Eestkostja	Lapsendaja
Toetus riigilt	192 eurot kuus + muud peretoetused	192 eurot kuus + muud peretoetused	Ühekordne toetus 320 eurot, 70 päeva kuni 10. aastase lapsega +muud peretoetused
Teostab järelevalvet	Kohalik omavalitsus	Kohus	Puudub

1. ENNE LAPSENDAMIST

1.1. Lapsendamise motiivid ja riskid

Lapsendamine on tähtajatu ja pöördumatu ning seetõttu peavad kõik osapooled – lapsendaja, kohus ja maavalitsus – selle otsuse eelnevalt põhjalikult läbi kaaluma.



Lapsendajale

Soovitame lapsendajal enne maavalitsusse pöördumist mõelda oma motiividele, hinnata lapsendamisega kaasnevaid riske ning esitada endale järgmised küsimused.

- Miks ma soovin lapsendada?
- Kuidas mõjutab lapsendamine abikaasadevahelisi suhteid?
- Kuidas suhtuvad lapsendamisse lähedased (sõbrad ja sugulased)?
- Kuidas suhtuvad lapsendamisse pere bioloogilised lapsed peres?
- Kas ma olen valmis tegelema lapse arenguvajadustega?
- Kas ma olen valmis rääkima lapsele lapsendamisest ja tema bioloogilistest sugulastest?

Pere peab last enda juurde võttes olema väga selgelt motiveeritud, et tagada lapse turvaline tulevik uues perekonnas. Kiirustades langetatud otsus põhjustab tagasilööke. Liiga kõrged eesmärgid ja suured ootused võivad kaasa tuua pettumuse. Laps võib end seetõttu tunda süüdlasena, mis omakorda tekitab agressiivsust. Last tuleb võtta sellisena, nagu ta on, ja tema huvid peavad olema esiplaanil.

Motiivi ja põhjuse vahele ei saa tõmmata võrdusmärki. Põhjuseks on sageli lastetus. Motiivid võivad olla erinevad, mitte ainult vanemliku hoolitsuseta lapse abistamine. Paljud pered toovad motiivina välja soovi oma kogemusi, teadmisi, oskusi ja väärtusi lapsega jagada. Lapsendajad arvavad sageli, et ainult lastega pere on täisväärtuslik.

1.2. Info saamise võimalused maavalitsuse kaudu



Maavalitsusele

Sageli ei tea lapsendada soovijad, kelle poole kõigepealt pöörduda. Informatsioon lapsendamise protsessi kohta on ebatäpne või puudulik. Maavalitsuse lastekaitsetöötaja võib seda teemat tutvustada erinevatel viisidel: meedia (sh maakonnaleht), maavalitsuse koduleht (sh viide MTÜ Oma Pere kodulehele) ja teema tutvustamine kohalikele omavalitsustele.

Lapsendamist korraldab maavalitsus ja lapsendamise otsuse (kohtumäärus) teeb kohus. Lapsendamiseelseid ja -järgseid tegevusi ja teenuseid pakub MTÜ Oma Pere.

- Maavanema ülesandeks on lapsendamise korraldamine ja vastava registri pidamine (SHS § 7 lg 9).
- Sooviavalduse lapsendamiseks esitab lapsendada sooviv isik maavalitsusele (PKS § 158 lg 1).

- Lapsendamise ettevalmistamisega seotud toiminguid võib maavalitsus teha asjaoludel, mis võimaldavad piisava kindlusega eeldada, et taotluse kohtusse esitamise ajal on lapsendamiseks nõutavad tingimused täidetud. Maavalitsus peab selgitama lapsendada soovivatele isikutele nende õigusi ning lapsendamise õiguslikke tagajärgi (PKS § 158 lg



Maavalitsusele

Mõnikord loodavad pered, et lapsendamise abil on võimalik parandada omavahelisi suhteid. Abielupaari ühine valmisolek on üks lapsendamise õnnestumise eeldustest. Lapsendamise motiiviks ei tohi olla mängukaaslase leidmine oma bioloogilisele lapsele. Perekonnaseaduses on eraldi välja toodud, et lapsendamine ei ole lubatud, kui on põhjendatud kahtlus, et lapsendaja lapsed kahjustavad lapsendatava huve. Lapsendatud laps ei saa täita kaotatud lapse kohta ega päästa lagunema kipuvat abielu.

Motiivi ja põhjuse vahel ei saa tõmmata võrdusmärki. Põhjuseks on sageli lastetus. Motiivid võivad olla erinevad. Lapsendamise motiiviks ei pea olema üksnes vanemliku hoolitsuseta lapse abistamine. Paljud pered toovad motiivina välja soovi oma kogemusi, teadmisi, oskusi ja väärtusi lapsega jagada. Sageli arvavad lapsendajad, et ainult lastega pere on täisväärtuslik pere.

Soovitused maavalitsusele.

- Varu aega esimeseks vestluseks.
- Tee esimene kohtumine meeldivaks, et lapsendaja(d) tunneksid end oodatuna.
- Suhtu lapsendajatesse heatahtlikult ja lugupidavalt, et luua eeldused edasiseks heaks koostööks.
- Lülita vestluse ajaks oma telefon välja või suuna teisele numbrile.
- Perega esimest kohtumist kokku leppides palu lapsendajatel võtta kaasa oma pilt. Siis on „vabale” lapsele peret otsides (mis võib mõnikord juhtuda aasta-paar pärast avalduse esitamist) avalduse seostamine konkreetse perega lihtsam.

Riskid:

- ebaselge motivatsioon
- ülemäära kõrged ootused lapse suhtes
- põhjendamatud hirmud
- liigne kiirustamine lapsendaja või ametniku poolt
- kui lapsendada soovib vaid üks abikaasa

Mõnikord loodavad pered, et lapsendamine aitab omavahelisi suhteid parandada, ent abielupaari ühine valmisolek on üks lapsendamise õnnestumise eeldustest. Lapsendamise motiiviks ei tohi olla oma bioloogilisele lapsele mängukaaslase leidmine. Perekonnaseaduses on eraldi välja toodud, et lapsendamine ei ole lubatud, kui esineb põhjendatud kahtlus, et lapsendaja lapsed kahjustavad lapsendatava huve. Lapsendatu ei saa täita kaotatud lapse kohta ega päästa lagunema kipuvat abielu.

Kohalik omavalitsus on vajadusel kaasatud – lapsendamist aitab korraldada valla- või linnavalitsus (SHS § 24 lg 1 punkt 5). Lapse elukohajärgne omavalitsus annab nõusoleku lapsendamiseks, kui asenduskodus elav laps on selleks juriidiliselt vaba.

1.3. Avalduse esitamine maavalitsusele

Lapsendada sooviv isik esitab oma sooviavalduse maavalitsusele (PKS § 158 lg 1). Kui ta soovib jääda anonüümseks või on tal mõni muu mõjuv põhjus, on tal õigus pöörduda ka mõnesse teise maavalitsusse.

Esimesel kohtumisel peaks selguma lapsendamise motiiv ja pere ootused lapsele. Maavalitsus peab selgitama lapsendada soovivatele isikutele nende õigusi ning lapsendamise õiguslikke tagajärgi.

Vestluse ajal täidetakse avaldus lapsendamiseks. Kui lapsendamissoov on kindel, võib esimesele kohtumisele võtta kaasa perepildi või isikut tõendava dokumendi. Mitmes maakonnas (Harju, Ida-Viru, Tartu) on lapsendamise ootel mitukümmend peret. Pildi abil on ametnikul avalduse seostamine konkreetse perega lihtsam.

Teisi dokumente (tervise- ja palgatõend, karistusregistri õiend jne) ei ole kohe vaja maavalitsusse esitada, sest need aeguvad. Lapsendajad kinnitavad avalduses esitatud andmete õigsust oma allkirjaga.

Maavalitsuse poole pöördumine ei tähenda automaatselt lapsendamisprotsessi ametlikku algust. Kui pere pärast esimest kohtumist leiab, et ei ole lapsendamiseks veel valmis, pole lapsendamisavalduse täitmine kohustuslik.

1.4. Lapsendamise eeldused

1.4.1. Kes saab last lapsendada?

Perekonnaseadus käsitleb seda teemat väga üldsõnaliselt.

- Lapsendajat valides arvestatakse tema isikuomadusi, suhteid lapsendatavaga, varalist seisundit ja võimet täita lapsendamissuhtest tulenevaid kohustusi (PKS § 147). Lapsendajate materiaalseid ressursse ei tohi ületähtsustada. Olulised on inimese isiksuseomadused (empaatiavõime, pingetaluvus, paindlikkus jne) ja armastus lapse vastu. Pere peab olema emotsionaalselt ja psühholoogiliselt selle sammu astumiseks valmis. Abielupaari puhul on tähtis mõlema valmisolek ja pere sisekliima.
- Lapsendaja võib olla vähemalt 25-aastane täieliku teovõimega isik. Kohus võib erandina lubada lapsendada ka vähemalt 18-aastasel isikul, kui ta lapsendab oma abikaasa lapse või kui lapsendamiseks on muu mõjuv põhjus (PKS § 150). Teisi vanusepiiranguid seadus ette ei näe, aga Eestis ja paljudes riikides on lapse ja lapsendaja soovituslik vanusevahe 15–40 eluaastat. Lapse ja lapsendatava vanusevahe ei tohi olla segavaks asjaoluks lapse kasvatamisel, talle vajaliku hoole ja turvalisuse tagamisel kuni täisealiseks saamiseni või õppimise korral kuni 21. eluaastani.
- Sama last saavad lapsendada abielus olevad isikud. Lapse võib lapsendada ka ainult üks abikaasa, kui teine abikaasa on piiratud teovõimega ega saa seetõttu lapsendada (PKS § 148 lg 2).
- Vallaline isik võib lapse lapsendada ainult üksinda (PKS § 148 lg 1).

1.4.2. Missugust last saab lapsendada?

- Ainult alaealist (pks § 147 lg 4).
- Kelle vanem(ad) on surnud.
- Kelle vanemad või eestkostja on andnud nõusoleku lapse lapsendamiseks (pks § 152 lg 1 ja § 153).

Vanema nõusolekut ei ole vaja kui (PKS § 152 lg 5):

- ta on kestvalt võimetu avaldust esitama
- kui tema viibimiskoht on kestvalt teadmata
- kui vanemalt on lapse hooldusõigus PKS § 135 alusel täielikult ära võetud

Lapsendamist otsustades hoidutakse võimaluse korral õdede ja vendade lahutamisest (PKS § 147 lg 3).

Lapse vanema nõusolek (PKS § 155):

- nõusoleku saab esitada isiklikult kohtule või notariaalselt tõestatud vormis
- nõusoleku tõestanud notar teavitab lapse elukohajärgset valla- või linnavalitsust eestkostja ülesande tekkimisest
- nõusolek ei või olla tingimuslik ega tähtajaline
- eestkostja või vanema nõusolek, mis on antud isikuliselt määratud lapsendajale lapsendamiseks, kaotab kehtivuse, kui lapsendamise avaldus võetakse tagasi või kui kohus jätab lapsendamise avalduse rahuldamata. Eestkostja või vanema poolt isikuliselt määratud lapsendajale lapsendamiseks antud nõusolek kaotab kehtivuse ka juhul, kui last ei ole lapsendatud kolme aasta jooksul nõusoleku andmisest arvates
- avalduse saab tagasi võtta lapse vanem



Maavalitsusele

Lapsevanema nõustamine

Maavalitsus on kohustatud nõustama vanemat, kes soovib anda nõusolekut enda lapse lapsendamiseks, selgitades talle muu hulgas tema õigusi ja kohustusi ning lapsendamise õiguslikke tagajärgi (PKS §152 lg 6).

Lapse nõusolek

Vähemalt 10-aastast last võib lapsendada tema enda nõusolekul. Arvestada tuleb ka noorema kui 10-aastase lapse soovi, kui tema arengutase seda võimaldab. Laps annab oma kirjaliku nõusoleku lapsendamiseks isiklikult lapsendajale, kelle isik on talle teada (PKS § 151).

Lapse arvamuse selgitab välja maavalitsuse lastekaitsetöötaja. Ta kohtub lapsega isiklikult ja selgitab koostöös tema seadusliku esindajaga lapsele arusaadaval viisil ja tema arengutasemest lähtudes lapsendamisega seotud asjaolusid (sh nime muutmise).

Lapsendamiseks antud nõusolek ei saa olla tingimuslik ega tähtajaline. Vähemalt 10-aastane laps võib oma nõusoleku kuni lapsendamisotsuse tegemiseni kohtule esitatava avaldusega tagasi võtta. Seadusliku esindaja nõusolekut pole tagasivõtmise jaoks vaja (PKS § 155 lg 3).

Lapse nõusolek kaotab kehtivuse, kui lapsendamisavaldus võetakse tagasi või kui kohus ei anna lapsendamiseks nõusolekut (PKS § 155 lg 5).

1.4.3. Lapsendaja sobivuse hindamine

Maavalitsuse lastekaitsetöötaja selgitab välja, kas perekonnaseaduses sätestatud eeldused lapsendamiseks on olemas. Maavalitsus on kohustatud lapsendamise lubatavuse kindlakstegemiseks muu hulgas (<https://www.riigiteataja.ee/akt/13331191>):

- viima läbi pereuuringu lapsendada sooviva isiku kohta
- tutvuma lapsendada sooviva isiku elukohas elamistingimustega

Maavalitsus peab lapsendada sooviva isiku kohta pereuuringu käigus välja selgitama vähemalt järgmised andmed:

- suhted vanemate, õdede, vendade ja nende lastega lapsepõlves ja lapsendamise ettevalmistamise ajal;
- lapsepõlve kasvukeskkond ja praegune elukeskkond
- hariduse andmed
- töötamise andmed
- majandusliku olukorra andmed

- tervisliku seisundi andmed
- huvid ja vaba aja harrastused
- suhtlusringkonna kirjeldus
- usuline veendumus
- hoiakud ja väärtused
- suhted isikutega, kellega koos elatakse
- põhjus, miks soovitakse lapsendada
- sugulaste ja teiste lähedaste isikute suhtumine planeeritud lapsendamisse
- teadmised lastest ja nendega suhtlemise kogemus, ootused vanemaks olemise suhtes

Pereuuringusse lisatakse uuringu läbiviija hinnang lapsendada soovivate isikute suutlikkuse kohta lapsega toime tulla.



Maavalitsusele

- Pere pildialbumite vaatamine loob hea õhkkonna kontakti saavutamiseks lapsendajatega.
- Fotod pere ühisüritustest ja reisidest annavad informatsiooni pereliikmete omavahelistest suhetest
- Pereuuring on soovitatav läbi viia poole aasta jooksul pärast lapsendamise avalduse täitmist.
- Pereuuringu läbiviimiseks on ka teine võimalus. Mitmetel maavalitsustel on kujunenud väga hea koostöö pereuuringuid läbi viivate spetsialistidega.

Spetsialistide poolt läbi viidud pereuuringu eelised:

- üheski teises valdkonnas ei tehta otsust, mis on pöördumatu ja mõjutab otseselt vähemalt kolme inimese elusaatus
- toetab maavalitsust võimalikult kaalutletud otsuse tegemisel täiendava pereuuringu näol;
- välistab liiga subjektiivse otsuse tegemist
- vähendab eksimise võimalust miinimumini

Perele, kes ei sobi lapsendajaks, tuleb äraütlemit põhjendada. Kui lapsendajad soovivad, tuleb põhjendus esitada kirjalikult.



Lapsendajale

- Kontakt maavalitsuse lastekaitsetöötajaga võiks olla vähemalt kaks korda aastas lapsendajale sobilikul viisil.
- Kui pere loobub lapsendamisest või on avalduses märgitud andmed muutunud, tuleb sellest viivitamatult maavalitsusse teatada.
- Pärast lapsendamise kohtuotsuse jõustumist peab lapsendaja informeerima neid maavalitsusi, kuhu pere on veel esitanud lapsendamise avalduse.
- Kui lapsendaja ei soovi lapsendamise ettevalmistamisega seotud toimingute jätkamist, on ta kohustatud sellest viivitamata teavitama maavalitsust, kuhu ta avalduse esitas (PKS § 158 lg 8).

1.4.4. PRIDE koolitus

Kui maavalitsus nõuab, läbib lapsendada sooviv isik enne lapsendamist asjakohase koolitusprogrammi. (PKS § 150 lg 5).

Sotsiaalministeeriumi poolt tunnustatud koolitusprogramm, mille järgi koolitatakse hooldus- ja lapsendajaperesid, on PRIDE. Programmi nimetus tuleneb ingliskeelsetest sõnadest:

- P** – parents (vanemad)
- R** – resource (ressurs)
- I** – information (informatsioon)
- D** – development (areng)
- E** – education (haridus, koolitus)

Koolitusele registreerib maavalitsuse lastekaitsetöötaja.

Koolitusgrupp moodustatakse reeglina ühe maakonna peredest, kes käivad tavaliselt koos maakonnakeskustes. Juba koolitatud pered on toonud positiivsena välja uusi oskusi, julgust ja tuge edasi tegutseda ning koolitusel saadud kasulikke praktilisi näiteid ja nõuandeid. Koolituse suurimaks plussiks peavad pered teistest peredest ja koolitajatest koosneva tugivõrgustiku tekkimist, võimalust oma rööme ja muresid teiste peredega jagada

Teemasid on üheksa, igale teemale on ette nähtud neli akadeemilist tundi. Koolituse käigus külastavad koolitajad kõikide perede kodusid.

PRIDE eelkoolitusel käsitletavat teemad

Esimene õppus – ühinemine PRIDE-programmiga.

- Tutvumine programmiga.
- Ülevaade asendushooldusest.
- Film lapsendamisest ja asendushooldusest ameerikas.

Teine õppus – meeskonnatöö pereliikmete staatuse saavutamiseks.

- Miks on perekondlikud suhted nii olulised kasvavatele lastele?
- Kuidas perekondadel on võimalik toetada lapse identiteeti ja luua sobiv arengukeskkond?
- Kuidas püüda tagada järjepidevust laste eludes?

Kolmas õppus – arenguvajaduste rahuldamine (kiindumus).

- Vaadatakse üle peamised lapse kasvamist ja arenemist puudutavad põhimõtted.
- Sügavate ja kestvate inimsuhete kujunemine ja olulisus.
- Hälbinud kiindumissuhtega lapsed.

Neljas õppus – arenguvajaduste rahuldamine (kaotus).

- Käsitletakse erinevaid kaotusi, mida lapsed võivad läbida enne hooldusperesse saabumist.
- Kuidas võib lapse paigutamine hooldusperesse kaotust veelgi suurendada?
- Kaotuste erinevad staadiumid ning nende mõju lapse seisundile ja käitumisele.
- Kuidas aidata lastel kaotustundega toime tulla?

Viies õppus – perekondlike suhete tugevdamine.

- Kuidas aitavad perekonnad kaasa lapse enesehinnangu kujunemisele ja lugupidamise tekkimisele isenda vastu?
- Laste bioloogilisse perekonda tagasipöördumisega seonduv.
- Kuidas planeerida külaskäike / kohtumisi bioloogilisse perekonda?

Kuues õppus – arenguvajaduste rahuldamine (distsipiin).

- Distsipliini kasutegurid.
- Selle rakendamisega seotud raskused.
- Erinevus distsipliini ja karistuse vahel.
- Erinevad viisid, kuidas pered võivad saavutada laste distsiplineeritud käitumist ning sisendada neisse enesekontrolli.

Seitsmes õppus – peresuhete jätkamine.

- Mis aitab lapsi siduda turvalistesse ja hoolivatesse elukestvatesse suhetesse?
- Mida tähendab lapsendamine.

Kaheksas õppus – muudatuste planeerimine.

- Kuidas teie perekond muutub, kui teie peres kasvab teistest vanematest sündinud laps?
- Lapse hooldusperesse andmise pikaajaline mõju nii lapsele kui teistele osalistele.
- Hoolduspereks olemise võimalikud riskid.
- Kuidas saada tuge teistelt meeskonnaliikmetelt?

Üheksas õppus – hooldusperena toimimine.

- Eelnevate teemade kokkuvõtlik käsitlus.
- Praktiliste situatsioonide analüüs.

PRIDE koolituse läbinu saab vastava tunnistuse. Koolituse läbinud pered jätkavad viie supervisiooniga, mis sisaldavad erinevaid teemasid ja kus analüüsitakse ette tulevaid perehooldusprobleeme.

2. LAPSENDAMISE PROTSESS

Lapsendamise korral otsitakse eelkõige lapsele sobivat peret, kuid arvestatakse ka pere ootusi ja valmisolekut.

Lapsendamise protsess algab tavaliselt maavalitsuse lastekaitsetöötaja helistamisega lapsendajatele. Maavalitsus peab andma perele infot lapse elukäigu, tervise seisundi ja iseloomu kohta. Kui pere otsustab lapsendamise jätkata, järgneb kohtumine lapsega. Esimese kohtumise korraldab maavalitsuse lastekaitsetöötaja, kes teeb koostööd asenduskoduga v.t vastsündinu lapsendamine.

2.1. Esimesed kohtumised lapsega

Kohtumise juures peab viibima maavalitsuse lastekaitsetöötaja. Lapsendamise ettevalmistamise käigus on maavalitsus kohustatud lapse ja lapsendaja omavahel kokku viima (PKS §158 lg 6 p 1).



Maavalitsusele

- Lapsendamise selles etapis tuleb lapsendajale anda taas põhjalik teave lapse tervise, senise elukäigu, õde-vennade ja isikuomaduste kohta, et lapsendaja saaks probleemide ilmnemisel last aidata.
- Lapsendajatel on oluline teada bioloogiliste vanemate sotsiaalset tausta, isikuomadusi, pereliikmete omavahelisi suhteid, sõltuvusi, hariduskäiku, põetud ja pärilikke haigusi.
- Lapsendajatele tuleb selgitada, miks laps sattus asendushooldusele?

Pere ja lapse kohtumisel asenduskodus on võimalikud erinevad variandid:

- pere (lapse jaoks onu ja tädi) kas jälgib last tegevuses koos teiste lastega
- kohtub lapsega eraldi ruumis, kus mängib ja vestleb lapsega

Esimesed 2-3 kohtumist toimuvad asenduskodus, kus pere eesmärgiks on lapsega usaldusliku kontakti saavutamine. Kui pere ja asenduskodu peavad vajalikuks enne lõpliku otsuse tegemist laps paariks päevaks koju viia, võib seda teha lapse elukohajärgse kohaliku omavalitsuse loaga.



Lapsendajatele

Esimest korda asenduskodu külastades valmista ennast kohtumiseks emotsionaalselt ette. Pea enne minekut ametnikuga nõu, kas ja mida sobib külakostiks kaasa võtta. Võta endale peale esimest kohtumist aega mõtlemiseks ja esimeste emotsioonide jahtumiseks. Otsuse tegemisega pole vaja kiirustada. Ole enda vastu aus, toetu sisetundele ja räägi lähedastele oma tunnetest.



Asenduskodule

- Esimesed 2-3 kohtumist toimuvad asenduskodus, mille eesmärgiks on saavutada pere ja lapse usalduslik kontakt.
- Nii perel kui (usaldus) kasvatajal on oluline jälgida lapse käitumist ning panna tähele, kas ja millal annab laps selgelt märku, et soovib minna lapsendaja juurde (nt on tema lahkudes kurb, igatseb).
- Asenduskodu personal kuulab ja toetab last kogu kohanemisprotsessi jooksul.
- Asenduskodu personal julgustab ja suunab last nägema peres elamise häid külgi ning valmistab lapse perekonda minekuks ette.

2.2. Avalduse esitamine kohtule

Maavalitsus kogub koostöös lapsendajate ja kohaliku omavalitsusega vajalikud dokumendid ning esitab need koos lapsendajate avaldusega kohtule. Tsiviilkohtumenetluse seadustikust tulenevalt esitatakse avaldus kohtule lapsendatava elukoha järgi. Maavanem esitab kohtule andmed avaldaja tervise, varalise seisundi ja eluaseme kohta ning arvamuse sellest, kas avaldaja on suuteline last kasvatama, tema eest hoolitsema ja teda ülal pidama (TsMS § 567 lg 2).

Dokumentide loetelu, mis esitatakse kohtule:

- ärakiri lapse sünnitõendist (sünnitunnistusest)
- dokument lapse tervisliku seisundi kohta
- dokument, millest nähtub, et last võib lapsendada, nt viide kohtulahendile vanema hooldusõiguse äravõtmise kohta, vanema surmatõend, vanema nõusolek lapsendamiseks vms.
- lapse nõusolek lapsendamiseks (alates 10.eluaastast)
- lapsendaja isikut tõendav dokument
- dokument lapsendaja tervisliku seisundi kohta (perearst ja psühhiaater)
- ärakiri lapsendajate abielutõendist
- karistusregistri teade lapsendaja kohta
- dokument, mis annab ülevaate lapsendaja varalisest seisundist
- dokument, mis sisaldab pereuuringu käigus kogutud andmeid
- kokkuvõtte lapsendada sooviva isiku elamistingimustest
- lapse elukohajärgse kohaliku omavalitsuse nõusolek lapsendamiseks
- ärakiri tunnistusest, mis tõendab, et lapsendada sooviv isik on läbinud maavalitsuse nõutud asjakohase koolitusprogrammi (PRIDE koolituse tunnistus)
- riigilõivu (10 eurot) tasumise maksekorralduse koopia

2.3. Lapse ees- ja perekonnanime ning isikukoodi muutmise

- Lapsendamisel võib lapsendaja(te) avalduse alusel anda lapsele uue eesnime ja lapsendaja(te) perekonnanime (NS § 13 lg 1).
- Lapsele ei või perekonnanimeks anda vanemale abiellumisel või perekonnanime muutmise korras antud kahest nimest koosnevat perekonnanime (NS § 8 lg 2).
- Lapsendaja võib muuta lapse isikukoodi 4 viimast numbrit (v.t peatükk 3.1.2.)

Eesnime ei pea täielikult muutma. Kui laps on oma nimega harjunud, raskendab hilisemat isiku tuvastamist teise nime lisamine eesnimel, liitnimest sidekriipsu ärajätmine või selle lisamine.

2.4. Lapsendamise kohtuistung

Kohus teavitab osapooli kohtuistungi toimumise ajast. Enamasti toimub lapsendamise kohtuistung mõne nädala kuni kuu jooksul alates kohtule avalduse esitamise päevast. Üksikud kohtud vaatavad lapsendamisavaldusi läbi üldises järjekorras. Kui istungi ootamise aeg venib pikemaks võib lapse anda peresse hoolduspere lepingu alusel, mille sõlmib perega lapse elukohajärgne kohalik omavalitsus maavalitsuse vahendusel.

Reeglina kuulab kohus lapsendamise asjas avaldaja isiklikult ära ning kaasab vajadusel lapse, et küsida tema arvamust. Lapsendamise kohtuistung on kinnine. Istungil osalevad kohtunik, istungisekretär, lapsendajad, vajadusel laps ja maavanema esindajana maavalitsuse lastekaitsetöötaja. Maavanem esitab kohtule andmed avaldaja tervise, varalise seisundi ja eluaseme kohta ning arvamuse sellest, kas avaldaja on suuteline last kasvatama, tema eest hoolitsema ja teda ülal pidama. Mõned kohtunikud maavalitsuse esindajat istungile ei kutsu, siis esitatakse maavanema arvamus kirjalikult.

Määrus lapsendamise otsuse kohta jõustub lapsendajale kättetoimetamise hetkest. Määruse peale ei saa esitada määruskaebust (ei saa ringkonnakohtusse edasi kaevata) ega seda muuta. Tavaliselt saab lapsendaja määruse kohtu kantseleist kätte mõne päeva jooksul.

2.5. Lapse lahkumine asenduskodust

Pere ja asenduskodu personal arutavad lapse asenduskodust lahkumist ja korraldavad selle. Pere saab lapse asenduskodust lahkumisel kaasa tema pildid, joonistused jm lapsele olulised esemed, samuti teabe lapse vaksineerimiste kohta.

Asenduskodu juhataja annab perele kontaktid, kellega asenduskodust vajadusel edaspidi suhelda (juhataja või lapse usalduskasvataja). Teada on vaja ka lapse perearsti kontaktandmeid.



Asenduskodule

- Arutage perega, kas ja kuidas toetada lapse kontakte asenduskodusse jäävate, lapsele oluliste inimestega (tugiisik, hea sõber, õpetaja, usalduskasvataja).
- Julgustage peret vajadusel küsima asenduskodust abi või täiendavat teavet lapse kohta.



Lapsendajatele

- Võta aega lapse toetamiseks, kui ta asenduskodust lahkub.
- Tea, et asenduskodu on olnud lapsele oluline koht ja seal on talle lähedaseks saanud inimesed (töötajad ja teised lapsed).
- Küsi kasvataja(te)lt lapse harjumuste kohta (söömine, magamine, riietumine jne).
- Pea oluliseks asju, mida laps asenduskodust kaasa saab.
- Lepi kokku edaspidine suhtlemine asenduskoduga.

2.6. Vastsündinu lapsendamine

Vanema nõusolek lapsendamiseks ei jõustu enne kaheksa nädala möödumist alates lapse sünnist. Enne vanema nõusoleku jõustumist ei saa lapsendamisavaldust kohtule esitada. Vanema nõusolekul võib lapse enne lapsendamiseks antud nõusoleku jõustumist anda hooldada teda lapsendada soovivale isikule (PKS § 152 lg 2).

Kaheksa nädala pikkune periood enne lapsendamist on eelkõige lapse, kuid ka bioloogiliste vanemate ja lapsendajate huvides, et vältida edaspidiseid probleeme. Kohalik omavalitsus (lapse eestkostja) peab põhjalikult uurima, kas vanem on oma otsuses kindel (notariaalne nõusolek lapsendamiseks) ning suunama vanema vajadusel nõustaja vastuvõtule. Samuti tuleb kaaluda kõiki variante sugulaste seast hooldaja leidmiseks (nt vanavanemad). Üheks lapsest loobumise põhjuseks on naiste sünnitusjärgne depressioon ja naine võib vajada aega sellest toibumiseks. Maavalitsus on kohustatud lapsest loobuda soovivat vanemat nõustama.

Tavaliselt teatab maavalitsuse lastekaitsetöötaja vastsündinu lapsendamise võimalusest siis, kui tema käes on bioloogiliste vanemate notariaalselt kinnitatud nõusolek lapsendamiseks.

Vastsündinu abistamiseks on kaks võimalust.

- Lapsendajad kohtuvad lapsega sünnitusmajas ja võtavad ta enda juurde hooldamisele kuni lapsendamise otsustamiseni kohtus. Töölt koju jäämiseks lapsendajal sel ajal seaduslikku alust ei ole. Uue perekonnaseaduse järgi on küll võimalik paigutada vastsündinu lapsendajaperesse, aga seaduse selle paragrahvi alusel lapsendaja palgalist lapsepuhkust ei saa. Puhkust on võimalik võtta kokkuleppel tööandjaga. Lapse ülalpidamiskohustus tekib lapsendajatel hetkest, mil laps nende juurde elama asub. Siinkohal peab lapsendaja olema valmis selleks, et lapsendamist ei toimu.
- Beebi läheb turvakodusse ja lapsendajad võivad teda seal külastada. Laps saab koju pärast lapsendamismääruse jõustumist.

3. PÄRAST LAPSENDAMIST

3.1. Lapsendamisjärgsed toimingud

3.1.1. Kohtumäärus

- Lapsendaja saab määruse kätte kohtu kantseleist mõne päeva jooksul. Kohtumäärus jõustub kättesaamise hetkest.
- Kohtu kantselei saadab jõustunud kohtumääruse lapse sünnijärgse maavalitsuse rahvastikutoimingute talitusesse, kus tehakse kanne rahvastikuregistrisse. Lapsendaja võib määrusega ka ise oma elukohajärgse maavalitsuse rahvastikutoimingute talituse poole pöörduda.
- Rahvastikuregistris avatakse lapsele n-ö uus lehekülg lapsendajate kohtuavalduses märgitud andmetega.

3.1.2. Lapse isikukood

Lapsendaja võib muuta lapse isikukoodi 4 viimast numbrit. Isikukoodi muutmisel on praktika piirkonniti erinev.

- Lapsendaja märgib lapsendamise avalduses kohtule, et soovib lapse isikukoodi muuta. Kohtunik märgib selle kohtumääruse resolutsiooni.
- Kui kohtunik seda ei tee, peavad lapsendajad pöörduma kirjaliku avaldusega lapse sünnijärgse maavalitsuse poole.

Lapse sünnikohta ja -aega muuta ei saa.

3.1.3. Lapse sünnitõend

Eesti perekonnaseisuasutuses registreeritud sünnitõend.

- Kui lapsendajad soovivad lapse sünnitõendit, väljastatakse see lapsendajate elukohajärgsest maavalitsuse rahvastikutoimingute talitusest.
- Tulenevalt perekonnaseisutoimingute seadusest peavad riigi ja kohaliku omavalitsuse asutused ja teised avaliku ülesande täitjad lähtuma rahvastikuregistrisse kantud andmetest ega tohi nõuda väljavõtte esitamist.

3.1.4. Lapse perearst

Pöörduge oma perearsti poole või leidke uus sobiv perearst lapse kandmiseks perearsti nimistusse (soovitatavalt säilitage olemasolev tervisekaart).

3.1.5. Lapsendamishüvitis

- Alla 10 aasta vanuse lapse lapsendajal on õigus saada ravikindlustuse seaduse järgi lapsendamislehe alusel hüvitist 70 kalendripäeva eest. Lapsendamisleht kirjutatakse välja kohtumääruse alusel lapse perearsti poolt 70 kalendripäevaks alates lapsendamise kohtumääruse jõustumise päevast.

- Lapsendamishüvitise maksab lapsendamislehe alusel välja haigekassa.
- Lapsendamishüvitise arvutamisel võetakse aluseks lapsendaja eelmise kalendriaasta keskmine sotsiaalmaksuga maksustatud tulu.
- Hüvitise taotlemisel tuleb silmas pidada, et lapsendamislehelt saab ilmsiks lapsendamise fakt (see, et hüvitist taotleb isik on lapsendanud), lapse andmeid seal kirjas ei ole.

3.1.6. Toetused

- Sotsiaalkindlustusamet (pensioniametid) määravad kohtumääruse alusel peretoetused, lapsendamistootuse ja vanemahüvitise.
- Toetusi saab taotleda kas isiklikult kohale minnes või riigiportaali kaudu (aadressil https://www.eesti.ee/est/teenused/kodanik/perekond_1/peretoetuste_taotlus_1) taotledes.
- Vanemahüvitist on õigus taotleda kuni ühe aasta ja kuue kuu vanuse lapse lapsendamisel.
- Sotsiaalkindlustusamet ei tohi nõuda lapsendamise määrust või selle koopiat toimikusse.

Kohalik omavalitsus võib maksta sünnitoetust, selleks tuleb pöörduda valla- või linnavalitsuse sotsiaalõuniku või lastekaitsetöötaja poole. Täpsemat teavet toetuste kohta saab kohaliku omavalitsuse kodulehelt.

3.1.7. Lasteaed ja kool

- Lasteaiakoha saamiseks või kooli vastuvõtmiseks tuleb teha avaldus lapse nimekirja panemiseks.
- Lasteaia ja kooli valik on lapsevanemale vaba. Haridusasutusse vastuvõtmiseks tuleb pöörduda valitud asutuse juhtkonna poole. Kui lapsendaja ei soovi panna last elukohajärgsesse lasteaeda või kooli, on tal selleks õigus (KELS § 27 lg 6 ja PGS § 83 lg 5). Arvestada tuleb sellega, et lasteaiajärjekorrad võivad olla pikad.

3.1.8. Kodakondsus

- Kui laps ei ole ühegi riigi kodanik, loetakse ta Eesti kodanikust lapsevanema taotlusel Eesti kodanikuks ja väljastatakse talle isikut tõendav dokument.
- Kui laps on mõne muu riigi kodanik, loetakse ta Eesti kodakondsuse omandanuks ja väljastatakse isikut tõendav dokument siis, kui ta on vabastatud teise riigi kodakondsusest. Seda tuleb teha enne lapsendamist.
- Kodakondsuse küsimuse lahendamiseks tuleks pöörduda lapsendajale sobiva Politsei- ja Piirivalveameti politseiprefektuuri kodakondsus- ja migratsioonibüroo poole.



Maavalitsusele

- Soovitav on anda lapsendajale eelnev, lapsendamisjärgsed toimingud puudutav tekst trükitult ja selgitada kuhu ning kelle poole on vaja pöörduda.
- Teatage last esindavale kohalikule omavalitsusele ja asenduskodule lapsendamise kohtumääruse jõustumisest. Kiri ei tohi sisaldada andmeid lapsendaja kohta.

3.2. Lapse saabumine perre

Iga lapse saabumine perre on väga individuaalne ja sõltub paljudest erinevatest teguritest: lapse vanus, isiksuseomadused, eelnev elukogemus, lapsendajate valmisolekust. Uue olukorraga kohanemine on järk-järguline protsess. Üks laps kohaneb uue elukorraldusega kiiremini, teine aeglasemalt.

Lapsendajad peavad olema valmis peres toimivateks muudatusteks ja lapse arenguvajaduste rahuldamiseks.

Mõned näited:

Lapse võimalik seisund perre saabudes	Pere /vanemate seisund
<ul style="list-style-type: none"> • segadus (kõik on uus, teistmoodi kui seni – kuidas olla?) • kaotustunne (sõbrad jäid maha, kasvataja, kellega laps oli väga lähedane, on kaugel jne) • teadmatus ja ebakindlus (mis saab edasi?) • hirm asenduskodusse tagasiviimise ees • turvatunde puudumine (lapse senine peres elamise kogemus võis olla negatiivne) 	<ul style="list-style-type: none"> • pere peab teadvustama, et muutub kogu elukorraldus (väljapoole suunatud pereelu jääb tahaplaanile) • lisakulutused • olulised muudatused igapäevaelus (magamata ööd, lisapinged paarisuhtes, muutused suhetes lähivõrgustikuga)

Head ja turvalised suhted loovad soodsa pinnase kiindumuse tekkeks vanemate ja lapse vahel.



Lapsendajale

Tartu Ülikooli alushariduse didaktika lektori Airi Niilo soovitusel muudatustega toimetulekuks.

- Rahu perekonnas. Ära torma last kõigile näitama ja ära kutsu kohe külalisi!
- Laps vajab rutiini ja rituaale.
- Üks muudatus korraga.

3.3. Lapsendamissaladus

Tihti aetakse lapsendamissaladusest rääkides segamini kaks aspekti:

- lapsendamisest rääkimine lapsele ja lapsendajapere lähedastele
- lapsendamissaladuse hoidmine ametnike, asenduskodutöötajate ja teiste isikute poolt, kes puutuvad lapsendajaga kogu protsessi jooksul kokku

Bioloogilisel vanemal ei ole õigust saada informatsiooni lapse kohta pärast lapsendamist.

Lapsendamissaladus on lapsendamise kohtueelse ja kohtumenetlusega seonduvad teave ja andmed, sealhulgas lapsendamise fakt, millest võib järeldada, et laps on lapsendatud, vanemad on lapse lapsendanud või vanem või eestkostja on andnud lapse lapsendada. Lapsendamissaladuse eesmärk on tagada lapse, vanema ja lapsendaja eraelu kaitse, vältida soovimatut sekkumist ning diskrimineerimist päritolu või millegi muu põhjal (PKS § 164 lg 1).

Isik, kes teab lapsendamissaladust, ei tohi seda avaldada, kui selle avaldamine ei ole vajalik avalikes huvides (PKS § 164 lg 2).

Justiitsministeeriumi avaliku õigluse talitluse juhataja Indrek Niklus: „Avalik huvi on määratlemata õigusmõiste, mille seadusandja lülitab õigusnormi koosseisu seetõttu, et soovib panna normi rakendamise teatud aspektid kohtu otsustada. Seda kasutatakse enamasti siis, kui soovitakse normi rakendamist siduda väärtushinnanguga, kuid seaduse loomise hetkel ei ole võimalik anda vajalikke näpunäiteid selliste väärtushinnangute

andmiseks. PKS § 164 lõikes 2 ongi termin „avalik huvi” sees just sel põhjusel, et seadusandja ei saa välistada olukorda, milles võib lapsendamise saladuse avaldamine olla vajalik. Üks näide, mis võiks olla selliseks avalikuks huviks, on abielud lähisugulaste vahel, mis on meie ühiskonna traditsioonide ja muude tõekspidamiste kohaselt lubamatud. Andmete väljastaja peab hakkama igal üksikul juhtumil hindama, kas lapsendamissaladuse avaldamine taotleb lähisugulaste abielu ärahoidmist.”

Lapse uued isikuandmed on bioloogilise vanema eest salajased juhul, kui vanem on andnud nõusoleku isikuliselt määramata lapsendajale lapsendamiseks (PKS § 164 lg 3).

Pere peab saama ise otsustada millal ja kellele ta lapsendamisest räägib. Kõige vajalikum on sellest rääkida perearstiga, lähisugulastega ja vahel ka lasteaia- või kooliõpetajaga.

Laps peab teadma fakti, et ta on lapsendatud. Samuti peab ta saama teavet oma bioloogiliste vanemate ja õdede-vendade kohta. Millal ja kuidas seda teha, peab jääma iga lapsendaja enda otsustada. Üldine seisukoht on, et mida varem, seda parem. Kui laps selle teadmise üles kasvab, ei teki tal hiljem küsimusi, millele on raske vastata. Täiskasvanuna on lapsendatul õigus saada teavet oma päritolu kohta. Põhiküsimuseks on see, millal ja kuidas lapsele tema päritolust rääkida – selles osas on vaja teha selgitustööd nii nõustamiste, koolituste, meedia kui ka kodulehe kaudu.



Lapsendajale

Alaerialisel lapsendatul lapsendaja nõusolekul või täiseerialisel lapsendatul on õigus saada maavalitsuselt teavet lapsendamise fakti kohta. (PKS § 164 lg 6).

Kust ma tulin, kuidas ma sündisin? Neid küsimusi esitab laps tavaliselt juba paariaastaselt. Lapsendajaperesse tulekut on vaja selgitada järk-järgult vastavalt lapse vanusele.

Tavaliselt küsivad lapsed lapseootel naisi nähes: „Emme, kas mina kasvasin ka sinu kõhus?” Kui ta kuuleb, et kasvas enne perretulekut ema südames, ei ärata see väikelapses mingit võõristust. Igatahes on see läbinisti aus vastus. Mõistagi ei jää ka üksikasjalikumad küsimused tulemata ning ühel heal päeval tahab laps kõhust ja südamest sündimise kohta selgust saada. Tavaliselt ei jäta ta siis küsimata: „Kas te ikka olete minu päris vanemad?”

Lapsele on vaja rääkida tõtt, sest ausate suhete puhul on emotsionaalne pinge väiksem või puudub sootuks. Kõige tähtsam on lapsevanema enda valmisolek sel teemal rääkimiseks. Soovitav on rääkida tõtt võimalikult vara. Mida varem vanem lapsele tema saamise lugu räägib, seda paremini kasvab laps ise sellesse mõttesse sisse. Raskeks võib osutuda aeg, kui laps on saanud 8-aastaseks. Siis on lapsendajapere jõudnud etappi, kus ta soovib lapse päritolu unustada, aga laps tahab just selles vanuses vastavat teavet saada.

3.4. Lapsele lapsendamisest rääkimine (lapsendajate soovitusel)

- Parim viis on oma loo rääkimine – iga pere lugu on eriline ja imeline, peaaegu nagu muinasjutt.
- Perealbumit või lapse albumit vaadates.
- Lastekodu külastades.
- Kui lähikonnas sünnib beebi.
- Kui lapsel tekib küsimus, kust lapsed tulevad.
- Enne lastekollektiivi minekut, et laps mujalt ei kuuleks.
- Kui laps ise küsib.
- Vastavateemalist filmi vaadates (nt multifilm „Jussi õe saladus”).

- Vastavasisulist raamatut lehitsedes (nt „Minu pildialbum. Marta lugu” või „Mudilane Mummu ja tema perekond“).
- Kindlasti positiivselt, lihtsalt ja loomulikult.
- Võib öelda, et otsisime ja leidsime teineteist.
- Selgitada lapsele, et lapse saamine lastekodust on lihtsalt üks võimalus viis last saada.
- Vastata lapse selleteemalistele küsimustele ausalt.
- Soovitav on kasutada abimaterjale: fotod, filmid, raamatud jne.
- Väikesele lapsele rääkida mänguliselt ja mängides.
- Vanematest rääkimisel kasutada positiivset olemasolevat infot.

Rääkida tuleks nii palju, kui vajalik ja nii vähe kui võimalik. Ehk tähtsamgi sellest, kuidas, millal ja milliste sõnadega täpselt lapsele asja selgitada, on lasta tal tunda armastust, hoolimist, kodu turvalisust. See annab kindlustunde ja aitab rohkem kui mistahes sõnad.

Lapsendamise kehtetuks tunnistamine

Kohus võib tunnistada lapsendamise kehtetuks, kui see on toimunud ilma lapsendaja avalduseta või lapse või ühe vanema nõusolekuta.

Avaldus või nõusolek on kehtetu, kui:

- avaldaja oli avalduse esitamise ajal otsusevõimetu;
- avaldaja teovõime oli piiratud ja puudus eestkostja asjakohane nõusolek või kui nõusoleku on andnud alla 10-aastane laps isiklikult;
- avaldaja ei teadnud, et tegemist on lapsendamisega, või teadis, kuid ei soovinud esitada lapsendamisavaldust või anda lapsendamiseks nõusolekut, või kui lapsendaja on eksinud lapsendatava isikus või lapsendatav on eksinud lapsendaja isikus;
- avaldajat on kallutatud tahteavaldust tegema pettusega oluliste asjaolude suhtes;
- avaldajat on kallutatud tahteavaldust tegema ähvarduse või vägivalla mõjul;
- lapsendamisavaldus on kohtule esitatud enne kaheksa nädala möödumist lapse sünnist (PKS § 166).

Lapsendamise kehtetuks tunnistamise õiguslikud tagajärjed.

- Lapsendamise kehtetuks tunnistamise õiguslikud tagajärjed tekivad kehtetuks tunnistamise hetkest. Kui lapsendaja või laps on taotlenud lapsendamise kehtetuks tunnistamist ja kohus rahuldab taotluse pärast taotleja surma, on kehtetuks tunnistamisel samasugused õiguslikud tagajärjed, kui lapsendamissuhe oleks kehtetuks tunnistatud nimetatud isiku eluajal.
- Lapsendamise kehtetuks tunnistamisega lõpeb lapse ning tema alanejate sugulaste ja seniste sugulaste lapsendamisest tulenenud sugulussuhe ning sellest tulenevad õigused ja kohustused.
- Lapsendamise kehtetuks tunnistamisega taastub lapse ning tema alanejate sugulaste ja veresugulaste sugulussuhe ning sellest tulenevad õigused ja kohustused, välja arvatud vanema hooldusõigus.
- Kohus annab bioloogilistele vanematele lapse hooldusõiguse tagasi niivõrd, kui võrd see ei ole vastuolus lapse huvidega, või määrab lapsele eestkostja või erieestkostja (PKS § 170).

Lapsendatu bioloogiliste sugulaste otsimine

Alaealisel lapsendatul lapsendaja nõusolekul või täisealisel lapsendatul on õigus saada maavalitsuselt teavet lapsendamise fakti kohta (PKS § 164 lg 6).

Lisaks käesoleva paragrahvi lõikes 6 nimetatule on alaealisel lapsendatul lapsendaja nõusolekul või täisealisel lapsendatul õigus saada maavalitsuselt teavet oma bioloogiliste vanemate, vanavanemate ning õdede ja vendade kohta, kui nimetatud isikud on andnud nõusoleku vastava teabe avaldamiseks. Kui nõusolekut teabe avaldamiseks ei anta, annab maavalitsus teavet eelnimetatud isikute kohta ulatuses ja viisil, mis ei võimalda tuvastada lapsendatu bioloogilisi vanemaid, vanavanemaid, õdesid või vendi, kes ei ole teabe avaldamiseks nõusolekut andnud (PKS § 164 lg 7).

Kui lapsendatu soovib saada teavet oma alaealise lapsendatud bioloogilise õe või venna kohta, on õelt või vennalt käesoleva paragrahvi lõikes 7 nimetatud nõusoleku küsimiseks vajalik lapsendaja eelnev nõusolek (PKS § 164 lg 8).

Teabe saamiseks peab pöörduma selle maavalitsuse poole, kus lapsendamine toimus.

4. PERESISENE LAPSENDAMINE

Peresiseks lapsendamiseks nimetatakse abikaasa lapse lapsendamist. Peresisese lapsendamise korral tuleb kõikide asjasse puutuvate isikute huvisid põhjalikult kaaluda, seades esikohale lapse huvid. Sageli suhtutakse sellesse kui perekonnanime muutmisse, kuid ka peresisesel lapsendamisel on pöördumatud õiguslikud tagajärjed ning lapsendamise muudetakse lapse identiteeti. Alates lapsendamise kohtumääruse jõustumisest kehtivad lapsendajale kõik bioloogilise vanemaga võrdsed õigused ja kohustused. Lapsendaja kantakse lapse vanemana rahvastikuregistrisse.

Peresisene lapsendamine on enam õigustatud nn vallaslaste puhul ning sel juhul paraneb lapsendamise lapse sotsiaalne staatus. Lapse perekonnanime saab muuta maavalitsuse rahvastikutoimingute talituses last lapsendamata.

Millest alustada?

Lapsendamissooviga tuleb pöörduda elukohajärgse maavalitsuse haridus- ja sotsiaalosakonna lastekaitsetöötaja poole esmaseks nõustamiseks.

Lastekaitsetöötaja selgitab esimesel kohtumisel lapsendajale ja lapse vanemale nende õigusi ning lapsendamise õiguslikke tagajärgi. Vestluse käigus peab selguma lapsendamise motiiv. Seejärel täidab lapsendaja lapsendamise taotluse.

Vanemate nõustamine

Maavalitsus on kohustatud nõustama vanemat, kes soovib anda nõusolekut oma lapse lapsendamiseks, selgitades talle muu hulgas tema õigusi ja kohustusi ning lapsendamise õiguslikke tagajärgi (**PKS § 152 lg 2**).

Millist last saab peresiselselt lapsendada

Peresiselselt saab lapsendada last (kuni 18.aastast) kui:

- isa kanne sünniaktis (rahvastikuregistris) puudub, nn.vallaslaps kelle vanem on surnud
- vanem on andnud nõusoleku lapsendamiseks
- vanem on kehtvalt võimetu avaldust esitama
- kui vanema viibimiskoht on kehtvalt teadmata
- kui vanemalt on lapse hooldusõigus PKS § 135 alusel täielikult ära võetud

Lapsendaja sobivuse hindamine

Hindamine toimub kodukülastuse, pereuuringu ja kogutud dokumentide põhjal. Kodukülastuse ja pereuuringu (v.t teemad eespool) teeb maavalitsuse lastekaitsetöötaja.

Avalduse esitamine kohtule

Maavalitsus kogub vajalikud dokumendid ja esitab need koos lapsendajate avaldusega kohtule. Tulenevalt tsiviilkohtumenetluse seadustikust esitatakse avaldus kohtule lapsendatava elukoha järgi.

Dokumentide loetelu:

- ärakiri lapse sünnitõendist (sünnitunnistusest)
- dokument lapse tervisliku seisundi kohta
- dokument, millest nähtub, et last võib lapsendada, nt viide kohtulahendile vanema hooldusõiguse äravõtmise kohta, vanema surmatõend, vanema nõusolek lapsendamiseks vms
- lapse nõusolek lapsendamiseks (alates 10. eluaastast)
- lapsendaja isikut tõendav dokument
- dokument lapsendaja tervisliku seisundi kohta
- ärakiri lapsendajate abielutõendist
- karistusregistri teade lapsendaja kohta
- dokument, mis annab ülevaate lapsendaja varalisest seisundist
- dokument, mis sisaldab pereuuringu käigus kogutud andmeid
- kokkuvõtte lapsendada sooviva isiku elamistingimustest
- riigilõivu (10 eurot) tasumise maksekorralduse koopia

Kohus teavitab osapooli kohtuistungi toimumise ajast. Enamasti toimub lapsendamise kohtuistung mõne nädala kuni kuu jooksul.

Lapsendamise kohtuistung

Kohus kuulab lapsendamise asjas avaldaja reeglina isiklikult ära. Vajadusel kaasab kohus lapse tema nõusoleku küsimiseks. Lapsendamise kohtuistung on kinnine. Istungil osalevad kohtunik, istungisekretär, lapsendajad, vajadusel laps, maavanema esindajana maavalitsuse lastekaitsetöötaja. Maavanem esitab kohtule andmed avaldaja tervise, varalise seisundi ja eluaseme kohta ning arvamuse selle kohta, kas avaldaja on suuteline last kasvatama, tema eest hoolitsema ja teda ülal pidama. Mõned kohtunikud ei kutsu maavalitsuse esindajat istungile, sel juhul esitatakse maavanema arvamus kirjalikult.

Kohtumäärus

Määrus lapsendamise kohta jõustub selle lapsendajale kättetoimetamise hetkest. Tavaliselt saab lapsendaja määruse kohtu kantseleist kätte mõne päeva jooksul. Lapsendamise määruse saadab kohus ühe kuu jooksul selle maavalitsuse rahvastikutoimingute talitusele, kus lapse sünd on registreeritud. Maavalitsuse rahvastikutoimingute talitus teeb jõustunud kohtumääruse alusel kande rahvastikuregistrisse.

Lapse sünnitõend

- Vajadusel väljastab lapsele uue sünnitõendi lapse elukohajärgne maavalitsuse rahvastikutoimingute talitusele.
- Sünnitõendi väljavõtmine ei ole vajalik, sest tulenevalt perekonnaseisutoimingute seaduse § 15 lg 8 kohaselt riigi ja kohaliku omavalitsuse asutused ja teised avaliku ülesande täitjad peavad lähtuma rahvastikuregistrisse kantud andmetest ega tohi nõuda väljavõtte esitamist.

5. RAHVUSVAHELINE LAPSENDAMINE

Rahvusvaheline lapsendamine ajalooliselt alguse saanud peaaegselt Teise Maailmasõja järgses Euroopas. Sõjakeerises vanematest lahutatud või orvuks jäänud lapsed leidsid kodu riikides, mis sõjast vähem räsitud olid, nii lapsendati Kesk-Euroopast ja Saksamaalt lapsi Inglismaale. Samal ajal sattusid Soome lapsed Talvesõja eest ära saadetutena Rootsi ja Norrassa, kus nad hiljem enamuses lapsendati. Soome oli muuseas veel 60-datel riik, kes peasjalikult loovutas oma lapsi teistele Põhjamaadele. Toonane lapsendamine oli paljuski praktiline vajadus ja siin ei mänginud veel suurt rolli perede soovid ja vajadused.

Tõeliselt pöördeline areng toimus tegelikult eelmise sajandi 60-ndatel aastatel, kui muutus trendiks lapsendamine heategevuslikel kaalutustel. Rootsi, aga ka teised Euroopa maad, kus esmasünnitajate vanus oli kiiresti kasvanud, pörkusid kokku lastetusega, ning perede huvi lapsendada teistelt kontinentidelt kasvas kiiresti. Riigid ei olnud selliseks pöördeks valmis ning kahjuks muutus lapsendamine „äriks“ nii selles valdkonnas tegelevate organisatsioonide kui sihtriikides tegutsenud vahendajate jaoks. Kuna seadusega ei olnud mängureeglid fikseeritud, siis oli tavaline, et lennukile pandi hulgaliselt lapsi, kellele uues elukohariigis alles hakati peresid otsima või tõi pere korraga rohkem lapsi, et neid siis oma tuttavatele pakkuda.

Selline olukord oli riikide jaoks raske, sest reeglite kehtestamine tundus peredele ebaõiglane, vahendajatele aga ebamugav, mistõttu vaid pikkamööda suudeti saavutada kontroll olukorra üle.

1993. aastast alates kui Haagi Rahvusvahelise Eraõiguse Konverentsi juures allkirjastati Rahvusvahelisel lapsendamisel riikide vahel laste kaitseks tehtava koostöö konventsioon muutus rahvusvahelise lapsendamise maastik maailmas tervikuna kardinaalselt. Esmakordselt oli kokku võetud nii lapsendaja elukohamaa kui ka lapse päritolu riigi huvid ja vajadused nagu ka lapse ja lapsendaja pere huvid.

Konventsioon deklareeris, et lapsendamisel seatakse esikohale lapse huvid, et lapsendamise protsessis ei tohi olla materiaalse kasu saajaid, samuti anti ühinenud riikides kogu rahvusvahelise lapsendamise kontroll ühine misel riigi poolt nimetatud keskasutuse kätte. Siis tuli riigi keskasutusel anda rahvusvahelise lapsendamise tegelevatele riikidele siseriikliku seadusandlusega määratud korras õigus tegutseda konkreetsetes maades lapsendamise eesmärgil. Haagi 1993 aasta konventsiooniga on tänaseks ühinenud 84 riiki, Eesti ühines 2002. aastal.

Siiski on nii, et mitte kunagi ei saavutata ideaalset eesmärki ning uued suunad rahvusvahelises lapsendamises on juba tulekul. Käivad tõsised arutelud, kui eetilise on kohelda arenenud heaoluühiskonnas pereta jäänud lapsi ühtviisi aga arengumaades elavaid lapsi teisti. Kui lapse perest ilmajäämine on peaaegselt pere vaesuse küsimuses, siis ei tohiks teda perest eraldada, vaid tuleks aidata perel toime tulla. Või kui pere ei oska lapsega toime tulla, siis tuleb teda õpetada ja isegi kui eraldamiseks on vajadus lapse turvalisuse tagamise kaalutlustel, siis säilitatakse lapse ja pere vahel kontaktid. Just nii käitume siin Euroopas, kuid samamoodi ei kohtle me lapsi Somaaliast, Vietnami või mujalt. Kokkuvõttes küsime me täna endalt siin Euroopas, kas lapsendamine, just rahvusvaheline, õigustab ennast ja on lapse parimates huvides. Soome kaalub avatud lapsendamise rakendamist, mis säilitaks lapse ja bioloogilise pere suhte. Lapsendamine, olgu siseriiklik või rahvusvaheline on lapse jaoks drastiliste tagajärgedega. Muudetud saab tema identiteet (nimi, vanemad, kodakondsus), ta peab toime tulema uute lähedussuhete loomisega, olles veel kimpus kaotuse läbielamisega, mille tõi kaasa

vanematest ja kodukohast eraldamine. Lisagem siis rahvusvahelise lapsendamise juurde paratamatult kuuluv elukohamaa, igapäevase suhtluskeelee, kultuuri, tihti ka usu jm vahetus. Kas me täiskasvanud, kes omavad eneseusaldust, elukogemust ja palju muud toetavat oleme selleks suutelised? Külla aga eeldame me, et lapsed on, lisaks veel usume, et oleme lähtunud lapse parimast huvist.

Rahvusvaheline lapsendamine tänases Eestis

Eesti on lapsi loovutav riik, aastas lahkub Eestist 20–30 last. Meie eripära on, et lapsendamisse satuvad raske-
te terviseprobleemidega lapsed, puberteediikka jõudnud lapsed või suured õdede ja vendade grupid. Kuivõrd
Eesti on ühinenud eelnimetatud lapsendamise konventsiooniga, siis on meil rahvusvahelisi reegleid järgiv
koostöö kolmest riigist (Soome, Rootsi ja USA) pärit organisatsioonidega, kes on oma riigis tunnustatud va-
hendama lapsendamist Eestist.



LAPSENDAMIST REGULEERIVAD ÕIGUSAKTID

- **Eesti Vabariigi lastekaitse seadus** (<https://www.riigiteataja.ee/akt/741888?leiaKehtiv>)
- **Eesti Vabariigi ja Vene Föderatsiooni leping õigusabi ja õigussuhete kohta tsiviil-, perekonna- ja kriminaalasjades** (<https://www.riigiteataja.ee/akt/13141764>)
- **Kodakondsuse seadus** (<https://www.riigiteataja.ee/akt/961169?leiaKehtiv>)
- **Nimeseadus** (<https://www.riigiteataja.ee/akt/13261875?leiaKehtiv>)
- **Perekonnaseadus** (<https://www.riigiteataja.ee/akt/13330603?leiaKehtiv>)
- **Perekonnaseisutoimingute seadus** (<https://www.riigiteataja.ee/akt/129062014005?leiaKehtiv>)
- **Ravikindlustuse seadus** (<https://www.riigiteataja.ee/akt/116042014017?leiaKehtiv>)
- **Riikidevahelises lapsendamises laste kaitseks tehtava koostöö konventsiooniga ühinemise seadus, Haagi konventsioon** (<https://www.riigiteataja.ee/akt/78553>)
- **Riiklike peretoetuste seadus** (<https://www.riigiteataja.ee/akt/116042014022?leiaKehtiv>)
- **Sotsiaalhoolekande seadus** (<https://www.riigiteataja.ee/akt/129062014071?leiaKehtiv>)
- **Tsiviilkohtumenetluse seadustik** (<https://www.riigiteataja.ee/akt/121062014058?leiaKehtiv>)
- **Töölepingu seadus** (<https://www.riigiteataja.ee/akt/122122012030?leiaKehtiv>)
- **Vanemahüvitise seadus** (<https://www.riigiteataja.ee/akt/116042014031?leiaKehtiv>)
- **ÜRO lapse õiguste konventsioon** (<https://www.riigiteataja.ee/akt/24016>)
- **Sotsiaalministri määrus „Lapsendamise ettevalmistamise käigus läbiviidavad kohustuslikud toimingud ja nende sisu, lapsendamise sooviavalduses esitatavate andmete loetelu ja maavalitsuse kogutavate dokumentide loetelu”** (<https://www.riigiteataja.ee/akt/13331191>)

KASUTATUD LÜHENDID

KELS – Koolieelse lasteasutuse seadus

NS – Nimeseadus

PKS – Perekonnaseadus

PGS – Põhikooli- ja gümnaasiumiseadus

SHS – Sotsiaalhoolekande seadus

TsMS – Tsiviilkohtumenetluse seadustik